

HAEC EST CLARA DIES.

CHANT. *presez.*
 Haec est cla-ra di-es cla-ra-rum cla-ra di-e-rum

2^e PARTIE.
 Haec est cla-ra di-es cla-ra-rum cla-ra di-e-rum

BASSE.
 Haec est cla-ra di-es cla-ra-rum cla-ra di-e-rum

ORGUE. *presez.*

presez.
 haec est fes-ta di-es fes-ta-rum fes-ta di-e-rum

haec est fes-ta di-es fes-ta-rum fes-ta di-e-rum

haec est fes-ta di-es fes-ta-rum fes-ta di-e-rum

presez.

p
 no-bi-le no-bi-li-um ru-ti-lans di-a-de-ma di-e-rum.

p
 no-bi-le no-bi-li-um ru-ti-lans di-a-de-ma di-e-rum.

p
 no-bi-le no-bi-li-um ru-ti-lans di-a-de-ma di-e-rum.

p

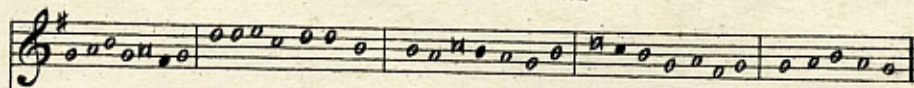
ORIENTIS PARTIBUS

Orientis partibus aduentavit asinus pulcher et fortis
 simul sarcinis apertissimus. hez. tirasne hez. Hic in collibus
 sichen emittit sub ruben transijt p iordanem salijt
 in bethleem. hez. Saltu unxit hinnulos dagma et
 capreolos super dromedarios uelox madianeos hez. Au-
 rum de arabia thus et myrram de salta tulit in eccle-
 sia uirtut asinaria hez. Dum trahit uehicula multa
 cum sarcinula illius mandibula dura terit pabula.
 hez. Cum arctis ordeum comedit et carduum tritacū
 apalea segregat in area. hez. Amendicat asine iam sa-
 tur ex gramme amen amen itera aspnare ueteta. hez.

ORIENTIS PARTIBUS

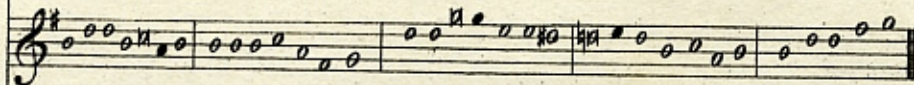
PREMIÈRE STROPHE

DESSUS



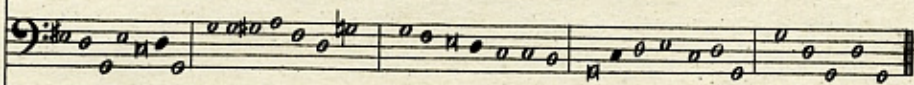
O-ri-en-tis-parti-bus Ad-ven-ta-vit A-si-nus Pul-cher et for-tis-si-mus Sar-ci-nis ap-tis-si-mus. Hex aie as-ne hex

TÉNOR



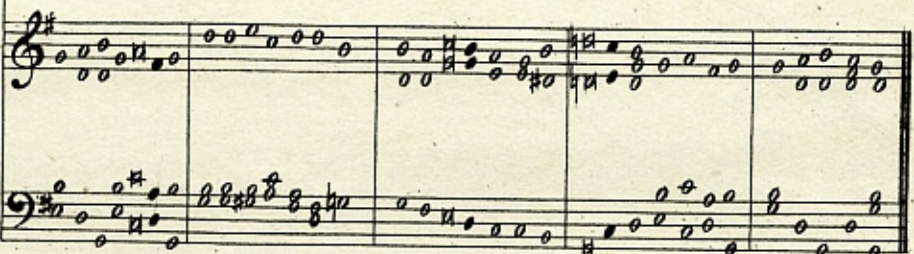
O-ri-en-tis-parti-bus Ad-ven-ta-vit A-si-nus Pul-cher et for-tis-si-mus Sar-ci-nis ap-tis-si-mus Hex aie as-ne hex

BASSE



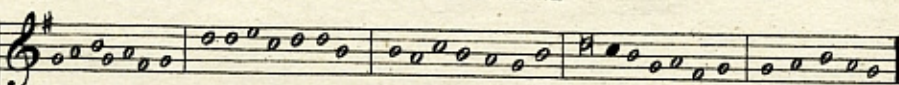
O-ri-en-tis-parti-bus Ad-ven-ta-vit A-si-nus Pul-cher et for-tis-si-mus Sar-ci-nis ap-tis-si-mus Hex aie as-ne hex

ORGUE

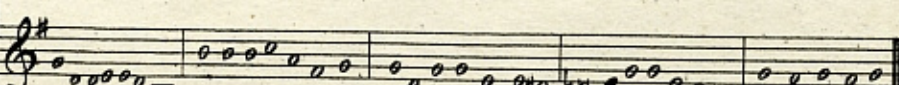


DEUXIÈME STROPHE

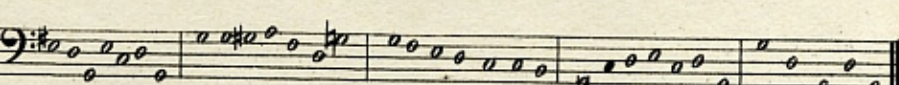
CHŒUR



Hic in col-li-bus Si-chen E-nu-tri-tus sub Ru-ben Tran-si-it per Jor-da-nem Sa-li-it in Beth-le-em Hex aie as-ne hex

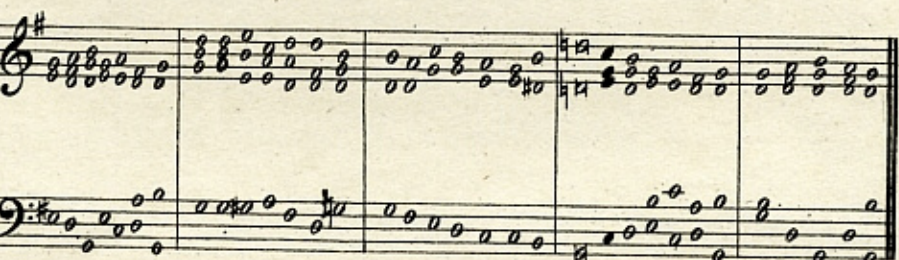


Hic in col-li-bus Si-chen E-nu-tri-tus sub Ru-ben Tran-si-it per Jor-da-nem Sa-li-it in Beth-le-em Hex aie as-ne hex



Hic in col-li-bus Si-chen E-nu-tri-tus sub Ru-ben Tran-si-it per Jor-da-nem Sa-li-it in Beth-le-em Hex aie as-ne hex

ORGUE



CONCORDI LÆTITIA

TRIO. *p*

DESSUS
 Con - cor - di læ - ti - ti - a pro - pul - sa mes - ti - ti - a

TENOR
 Con - cor - di læ - ti - ti - a pro - pul - sa mes - ti - ti - a

BASSE
 Con - cor - di læ - ti - ti - a pro - pul - sa mes - ti - ti - a

ORGUE
p

Ma - ri - e pre - co - ni - a re - co - lat ec - cle - si - a Vir - go Ma - ri - a.

Ma - ri - e pre - co - ni - a re - co - lat ec - cle - si - a Vir - go Ma - ri - a.

Ma - ri - e pre - co - ni - a re - co - lat ec - cle - si - a Vir - go Ma - ri - a.

ORGUE
p



1^{er} DESSUS et TENORS

2^{es} DESSUS et BARYTONS

BASSES

ORGUE

CHOEUR

f

Que fe - li - ci gau - di - o re - sur - gen - ti fi - li - o

Que fe - li - ci gau - di - o re - sur - gen - ti fi - li - o

Que fe - li - ci gau - di - o re - sur - gen - ti fi - li - o

flo - ru - it ut li - li - um vi - vum cer - nens fi - li - um Vir - go Ma - ri - a

flo - ru - it ut li - li - um vi - vum cer - nens fi - li - um Vir - go Ma - ri - a

flo - ru - it ut li - li - um vi - vum cer - nens fi - li - um Vir - go Ma - ri - a

DESSUS

TENOR

BASSE

ORGUE

TRIO.

p

Quam con - cen - tu pa - ri - li cho - ri lau - dant ce - li - ci

Quam con - cen - tu pa - ri - li cho - ri lau - dant ce - li - ci

Quam con - cen - tu pa - ri - li cho - ri lau - dant ce - li - ci

et nos cum ce - les - ti - bus no - vum me - los pan - gi - mus Vir - go Ma - ri - a

et nos cum ce - les - ti - bus no - vum me - los pan - gi - mus Vir - go Ma - ri - a

et nos cum ce - les - ti - bus no - vum me - los pan - gi - mus Vir - go Ma - ri - a

et nos cum ce - les - ti - bus no - vum me - los pan - gi - mus Vir - go Ma - ri - a

1^{re} DESSUS
et TENORS

2^{me} DESSUS et
BARYTONS

CHOEUR

BASSE

ORGUE

O Re - gi - na vir - gi - num vo - tis fa - ve pos - cen - tum

O Re - gi - na vir - gi - num vo - tis fa - ve pos - cen - tum

O Re - gi - na vir - gi - num vo - tis fa - ve pos - cen - tum

O Re - gi - na vir - gi - num vo - tis fa - ve pos - cen - tum

et post mor - tis sta - di - um vi - te con - fer bra - vi - um Vir - go Ma - ri - a

et post mor - tis sta - di - um vi - te con - fer bra - vi - um Vir - go Ma - ri - a

et post mor - tis sta - di - um vi - te con - fer bra - vi - um Vir - go Ma - ri - a

et post mor - tis sta - di - um vi - te con - fer bra - vi - um Vir - go Ma - ri - a

TRIO.

DESSUS *pp*
 Glo - ri - o - sa tri - ni - tas in - di - vi - sa u - ni - tas

TENOR *pp*
 Glo - ri - o - sa tri - ni - tas in - di - vi - sa u - ni - tas

BASSE *pp*
 Glo - ri - o - sa tri - ni - tas in - di - vi - sa u - ni - tas

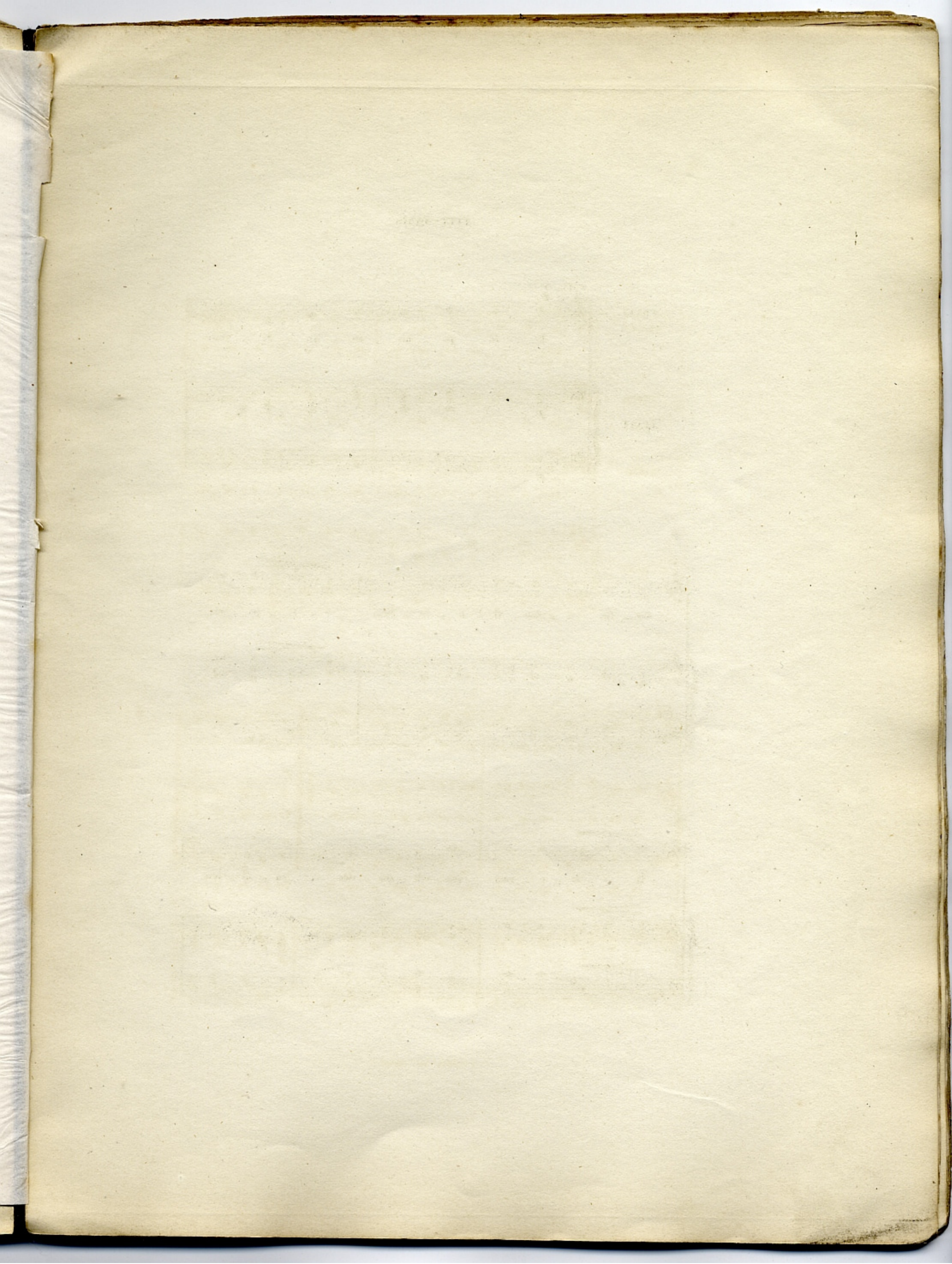
ORGUE *pp*

ob Ma - ri - e me - ri - ta nos sal - va per se - cu - la Vir - go Ma - ri - a

ob Ma - ri - e me - ri - ta nos sal - va per se - cu - la Vir - go Ma - ri - a

ob Ma - ri - e me - ri - ta nos sal - va per se - cu - la Vir - go Ma - ri - a





ECCE PANIS

VOIX SEULE.
p

CHANT
Ec - ce pa - nis an - ge - lo - rum

ORGUE
p

fac - tus ci - bus vi - a - to - rum ve - re pa - nis

fi - li - o - rum non mit - ten - dus ca - ni - bus.

p

SOPRANES
Ec - ce pa - nis an - ge - lo - rum fac - tus ci - bus vi - a - to - rum

p

CONTRALTES
Ec - ce pa - nis an - ge - lo - rum fac - tus ci - bus vi - a - to - rum

p

TENORS
Ec - ce pa - nis an - ge - lo - rum fac - tus ci - bus vi - a - to - rum

p

BASSES
Ec - ce pa - nis an - ge - lo - rum fac - tus ci - bus vi - a - to - rum

p

ORGUE

ve - re pa - nis fi - li - o - rum non mit - ten - dus ca - ni - bus.

ve - re pa - nis fi - li - o - rum non mit - ten - dus ca - ni - bus.

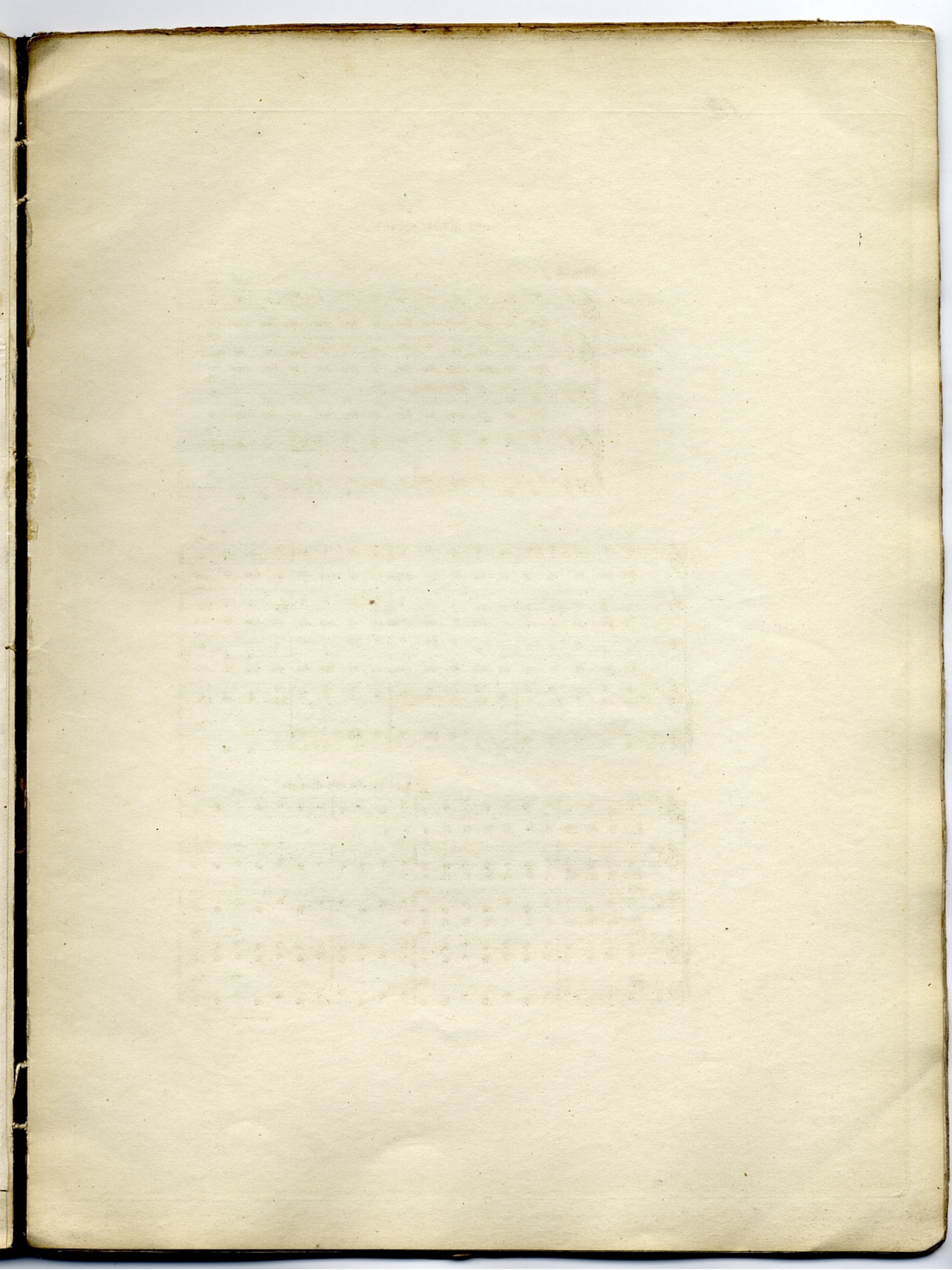
ve - re pa - nis fi - li - o - rum non mit - ten - dus ca - ni - bus.

ve - re pa - nis fi - li - o - rum non mit - ten - dus ca - ni - bus.

QUI REGIS SCEPTRA

Sequētia

Qui regis sceptra- forti- dextra. solus cuncta
Tu plebi tua' ostende magna' excitando potētia'
Presta dona illi salutaria a.
Quem pre dixerunt- phetia- uaticinia. a.
O clara- pli- regia. in nostra. a.
Iesu ueni domine aua. a.



QUI REGIS SCEPTRA.

CHŒUR *f*

CHANT *rall.*
Qui re - gis scep - tra for - ti dex - tra so - lus cunc - ta

2^e PARTIE
Qui re - gis scep - tra for - ti dex - tra so - lus cunc - ta

BASSE
Qui re - gis scep - tra for - ti dex - tra so - lus cunc - ta

ORGUE

Tu ple - bi tu - am os - ten - de ma - gnam ex - ci - tan - do po - ten - ti - am

Tu ple - bi tu - am os - ten - de ma - gnam ex - ci - tan - do po - ten - ti - am

Tu ple - bi tu - am os - ten - de ma - gnam ex - ci - tan - do po - ten - ti - am

Echo par des voix d'enfants.

pp Pres - ta do - na il - li sa - lu - ta - ri - a a.

pp Pres - ta do - na il - li sa - lu - ta - ri - a a.

pp Pres - ta do - na il - li sa - lu - ta - ri - a a.

Choeur. *f* Echo.

Quem predi.xerunt prophe.ti.ca va.ti.ci.ni.a. a.

Quem predi.xerunt prophe.ti.ca va.ti.ci.ni.a. a.

Quem predi.xerunt prophe.ti.ca va.ti.ci.ni.a. a.

Choeur. *f* *pressez.* Echo. *p* *pp*

O cla.ra po.li re.gi.a. in nos.tra. a.

O cla.ra po.li re.gi.a. in nos.tra. a.

O cla.ra po.li re.gi.a. in nos.tra. a.

Choeur. *ff* Echo.

Je.su ve.ni do.mi.ne ar.va. a.

Je.su ve.ni do.mi.ne ar.va. a.

Je.su ve.ni do.mi.ne ar.va. a.

SALVE VIRGO.

Loux.

DESSUS. Sal - ve vir - go sin - gu - la - ris vir - go ma - nens de - um pa - ris

TENOR. Sal - ve vir - go sin - gu - la - ris vir - go ma - nens de - um pa - ris

BASSE. Sal - ve vir - go sin - gu - la - ris vir - go ma - nens de - um pa - ris

ORGUE.

an - te se - cla ge - ne ra - tum - - cor - de pa - tris

an - te se - cla ge - ne ra - tum - - cor - de pa - tris

an - te se - cla ge - ne ra - tum - - cor - de pa - tris

a - do - re - mus nunc cre - a - tum car - ne ma - tris Nos Ma - ri - a tu - a pre - ce
 a - do - re - mus nunc cre - a - tum car - ne ma - tris Nos Ma - ri - a tu - a pre - ce
 a - do - re - mus nunc cre - a - tum car - ne ma - tris Nos Ma - ri - a tu - a pre - ce

a pec - ca - ti pur - ga fe - ce nos - tri cur - sum in - co - la - tus sic dis - po - ne
 a pec - ca - ti pur - ga fe - ce nos - tri cur - sum in - co - la - tus sic dis - po - ne
 a pec - ca - ti pur - ga fe - ce nos - tri cur - sum in - co - la - tus sic dis - po - ne

ut det su - a fru - i na - tus vi - si - o - ne.
 ut det su - a fru - i na - tus vi - si - o - ne.
 ut det su - a fru - i na - tus vi - si - o - ne.

DOMINE SALVAM

VOIX SEULE.
CHANT *pp*
Do - mi - ne, sal - vam fac Rem - pu - bli - cam

ORGUE *pp*
f

p
et ex - au - di nos in di - e quâ in - vo - ca - ve - ri - mus te.

p

1^{er} DESSUS
et TENORS *pp*
Do - mi - ne, sal - vam fac Rem - pu - bli - cam

2^{es} DESSUS et
BARYTONS *pp*
Do - mi - ne, sal - vam fac Rem - pu - bli - cam

BASSES *pp*
Do - mi - ne, sal - vam fac Rem - pu - bli - cam

ORGUE *pp*
f

pp

et ex - au - di nos in di - e quâ in - vo - ca - ve - ri - mus te.

pp

et ex - au - di nos in di - e quâ in - vo - ca - ve - ri - mus te.

pp

et ex - au - di nos in di - e quâ in - vo - ca - ve - ri - mus te.

VOIX SEULE.

CHANT *pp*

Do - mi - ne sal - vam fac Rem - pu - bli - cam

ORGUE *pp*

f

pp

1^{er} DESSUS
et TENORS

Et ex - au - di nos in di - e quâ in - vo - ca - ve - ri - mus te.

pp

2^{es} DESSUS et
BARYTONS

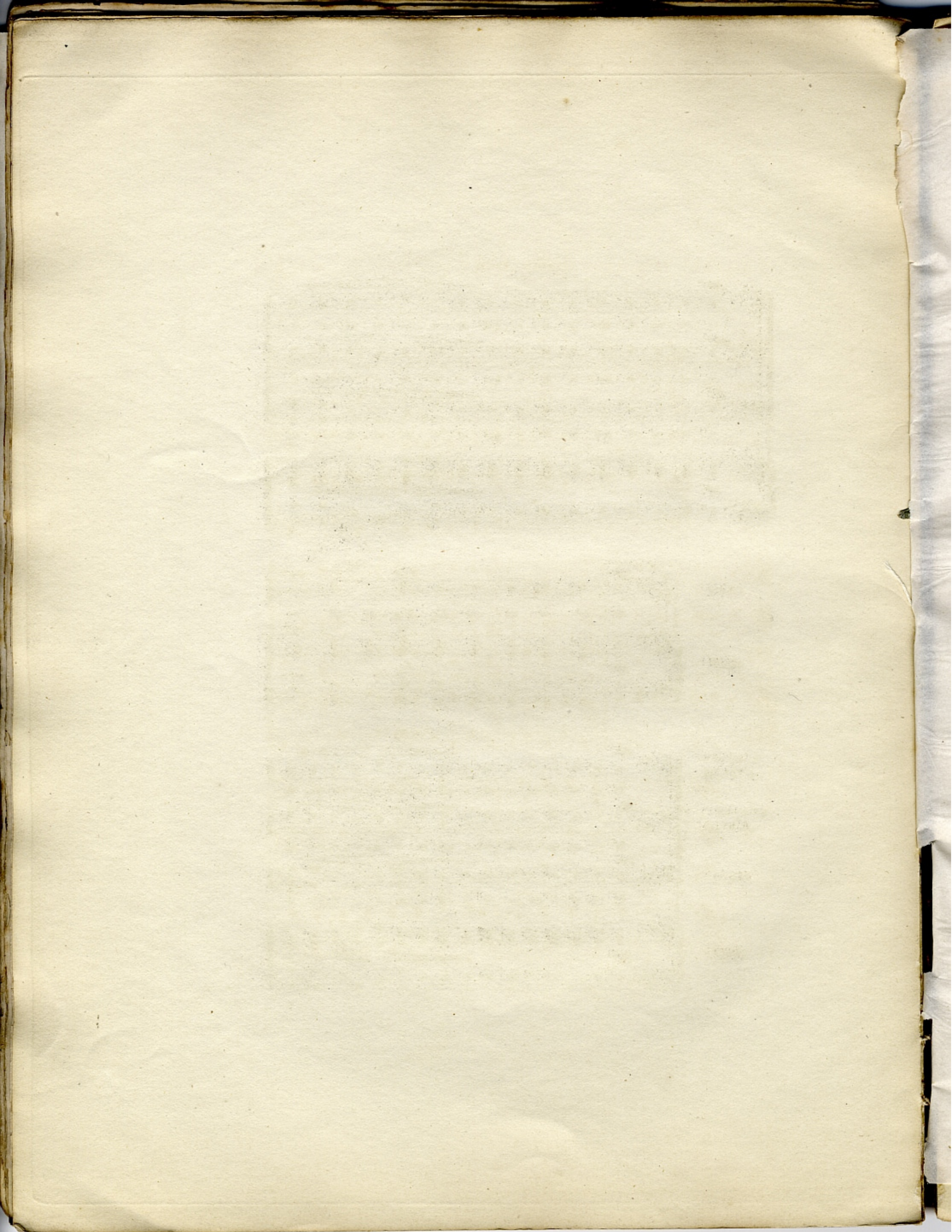
Et ex - au - di nos in di - e quâ in - vo - ca - ve - ri - mus te.

pp

BASSES

Et ex - au - di nos in di - e quâ in - vo - ca - ve - ri - mus te.

ORGUE *pp*



PATREM PARIT.

SOPRANES
et TENORS.

CONTR' ALTES
et BARYTONS.

BASSES.

ORGUE.

Pa-trem pa-rit fi-li-a pa-trem ex quo om-ri-a

Pa-trem pa-rit fi-li-a pa-trem ex quo om-ni-a

Pa-trem pa-rit fi-li-a pa-trem ex quo om-ni-a

par-tus hic ex gra-ti-a per gra-ti-am. Tra-di-tur et red-di-tur ad pa-tri-am.

par-tus hic ex gra-ti-a per gra-ti-am. Tra-di-tur et red-di-tur ad pa-tri-am.

par-tus hic ex gra-ti-a per gra-ti-am. Tra-di-tur et red-di-tur ad pa-tri-am.

2

Ver-hum ins-tar se-mi-nis par-tum for-mat vir-gi-nis

Ver-hum ins-tar se-mi-nis par-tum for-mat vir-gi-nis

Ver-hum ins-tar se-mi-nis par-tum for-mat vir-gi-nis

ni-chil i - bi cri-mi-nis per gra-ti-am. Tra-di-tur et red-di-tur ad pa-tri-am.

ni-chil i - bi cri-mi-nis per gra-ti-am. Tra-di-tur et red-di-tur ad pa-tri-am.

ni-chil i - bi cri-mi-nis per gra-ti-am. Tra-di-tur et red-di-tur ad pa-tri-am.

ni-chil i - bi cri-mi-nis per gra-ti-am. Tra-di-tur et red-di-tur ad pa-tri-am.

pp *f*

3 La - tet sol in si - de - re o - ri - ens in ves - pe - re

La - tet sol in si - de - re o - ri - ens in ves - pe - re

La - tet sol in si - de - re o - ri - ens in ves - pe - re

La - tet sol in si - de - re o - ri - ens in ves - pe - re

ar - ti - fex in o - pe - re per gra-ti-am. Tra-di-tur et red-di-tur ad pa-tri-am.

ar - ti - fex in o - pe - re per gra-ti-am. Tra-di-tur et red-di-tur ad pa-tri-am.

ar - ti - fex in o - pe - re per gra-ti-am. Tra-di-tur et red-di-tur ad pa-tri-am.

ar - ti - fex in o - pe - re per gra-ti-am. Tra-di-tur et red-di-tur ad pa-tri-am.

pp *f*

4

Cel - sus est in hu - mi - li so - li dus in fra - gi - li

Cel - sus est in hu - mi - li so - li dus in fra - gi - li

Cel - sus est in hu - mi - li so - li dus in fra - gi - li

pp *f*

fi - gu - lus in fic - ti - li per gra - ti - am. Tra di - tur et red di - tur ad pa - tri - am.

fi - gu - lus in fic - ti - li per gra - ti - am. Tra di - tur et red di - tur ad pa - tri - am.

fi - gu - lus in fic - ti - li per gra - ti - am. Tra di - tur et red di - tur ad pa - tri - am.

pp *f*

5

Ve - nit ad nos hu - mi - lis lu - ci - fer mi - ra - bi - lis

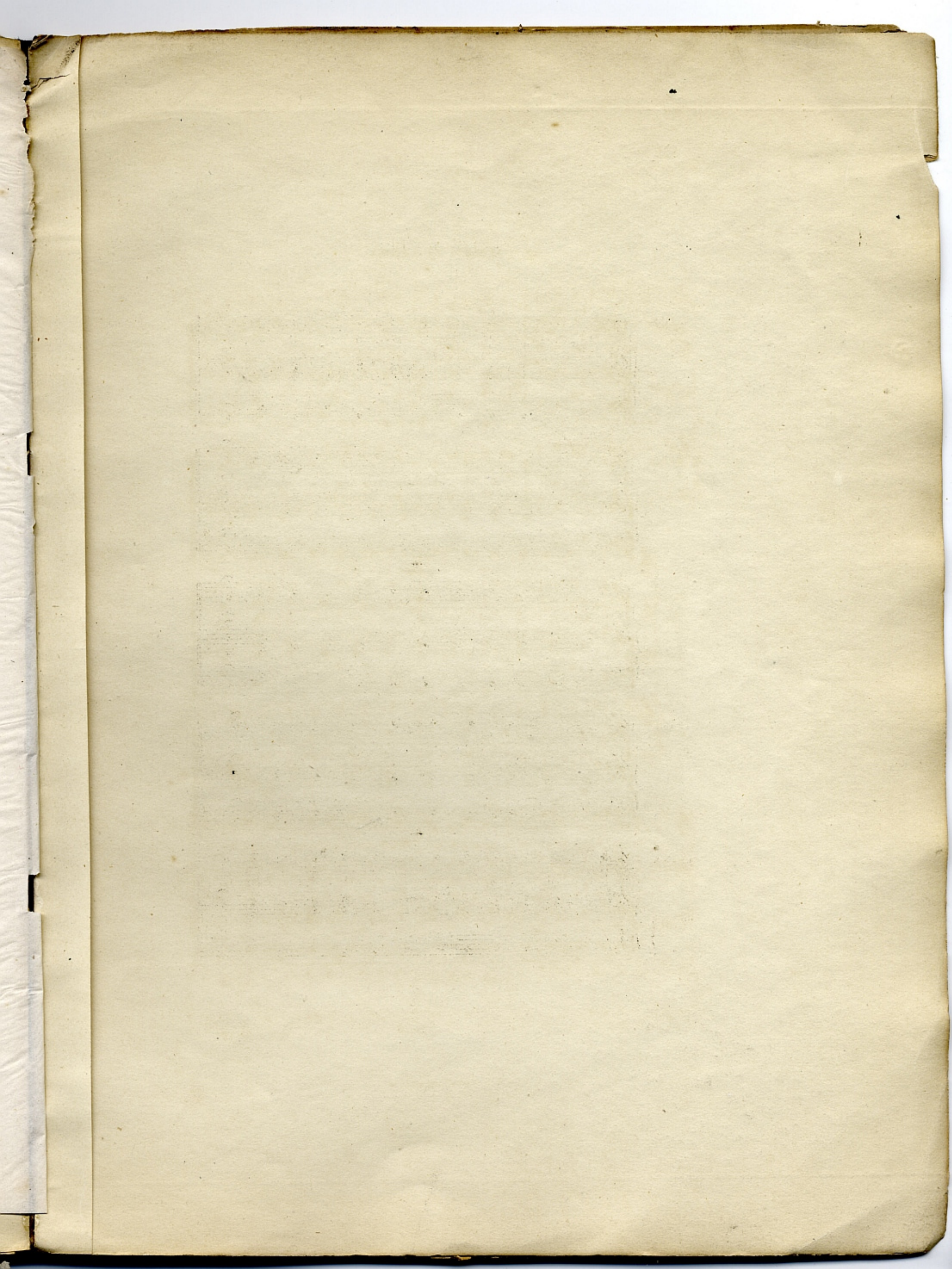
Ve - nit ad nos hu - mi - lis lu - ci - fer mi - ra - bi - lis

Ve - nit ad nos hu - mi - lis lu - ci - fer mi - ra - bi - lis

pp *f*
 pro no-bis pas-si-bi-lis per gra-ti-am. Tra-di-tur et red-di-tur ad pa-tri-am.
 pro no-bis pas-si-bi-lis per gra-ti-am. Tra-di-tur et red-di-tur ad pa-tri-am.
 pro no-bis pas-si-bi-lis per gra-ti-am. Tra-di-tur et red-di-tur ad pa-tri-am.
pp *f*

Er-go nos-tra con-ci-o om-ni ple-na gau-di-o
 Er-go nos-tra con-ci-o om-ni ple-na gau-di-o
 Er-go nos-tra con-ci-o om-ni ple-na gau-di-o
 Er-go nos-tra con-ci-o om-ni ple-na gau-di-o

pp *f*
 be-ne-di-cat do-mi-no per gra-ti-am. Tra-di-tur et red-di-tur ad pa-tri-am.
 be-ne-di-cat do-mi-no per gra-ti-am. Tra-di-tur et red-di-tur ad pa-tri-am.
 be-ne-di-cat do-mi-no per gra-ti-am. Tra-di-tur et red-di-tur ad pa-tri-am.
pp *f*



VERSETS ET RÉPONS.

Verset.

DESSUS
Pa - nem de cœ - lo pre - sti - ti - sti e - is.

ORGUE

Répons.

TÉNOR
Om - ne de - le - cta - men - tum in se ha - ben - tem.

Verset.

DESSUS
Vox e - xul - ta - ti - o - nis et sa - lu - tis.

ORGUE

Répons.

TÉNOR
In ta - ber - na - cu - lis jus - to - rum.

Verset.

DESSUS
E - xul - tent e - um in Ec - cle - si - a ple - bis.

ORGUE

VERSETS ET RÉPONS.

Répons.

TÉNOR

Et in ca - the - dra se - ni - o - rum lau - dent e - um.

Verset.

DESSUS

0 - ra pro no - bis san - cta De - i ge - ni - trix.

ORGUE

Répons.

TÉNOR

Ut di - gni ef - fi - ci - a - mur pro - mis - si - o - ni - bus Chris - ti.

Verset.

DESSUS

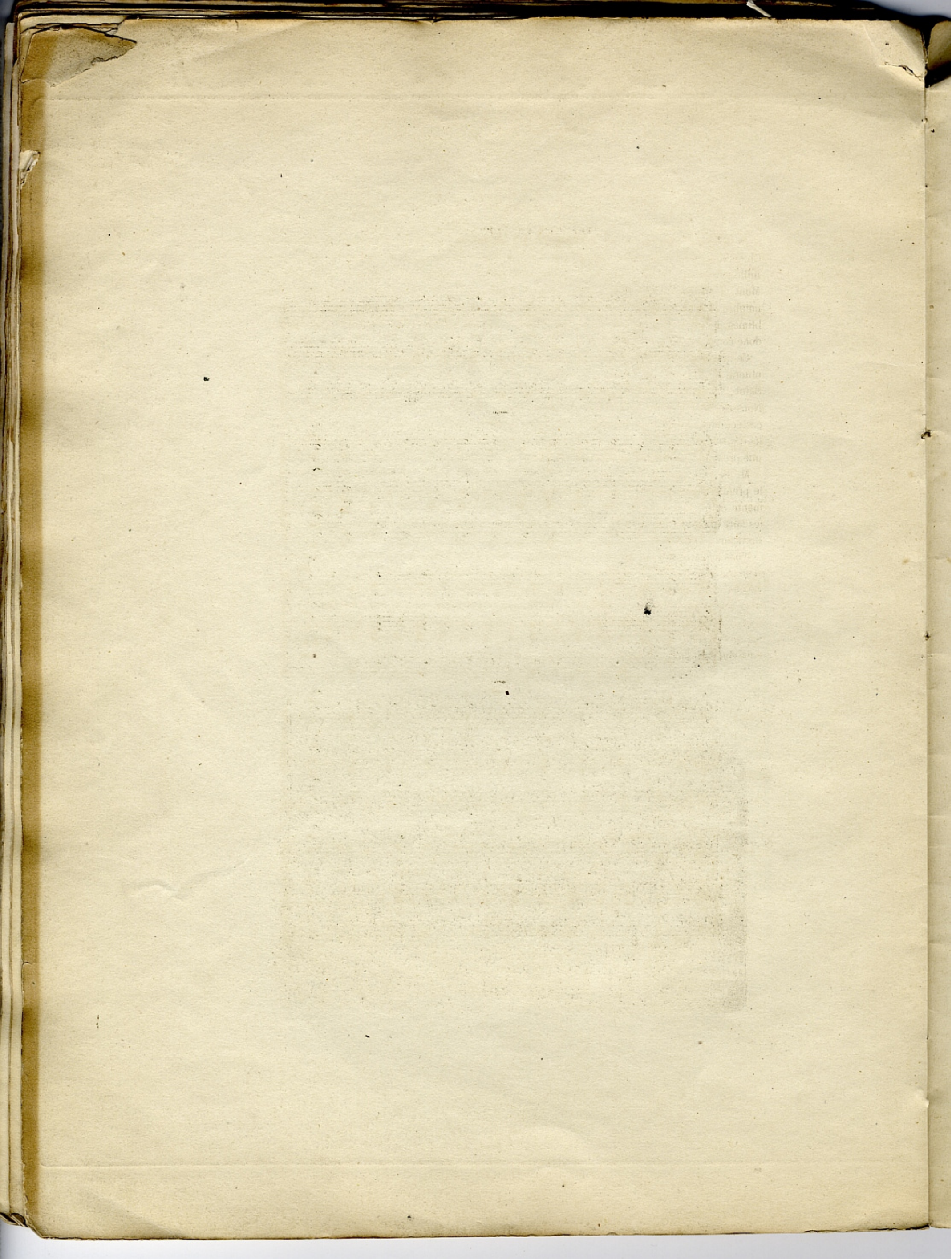
Fi - at pax in vir - tu - te tu - a.

ORGUE

Répons.

TÉNOR

Et a - bun - dan - ti - a in tur - ri - bus tu - is.



CONCLUSION.

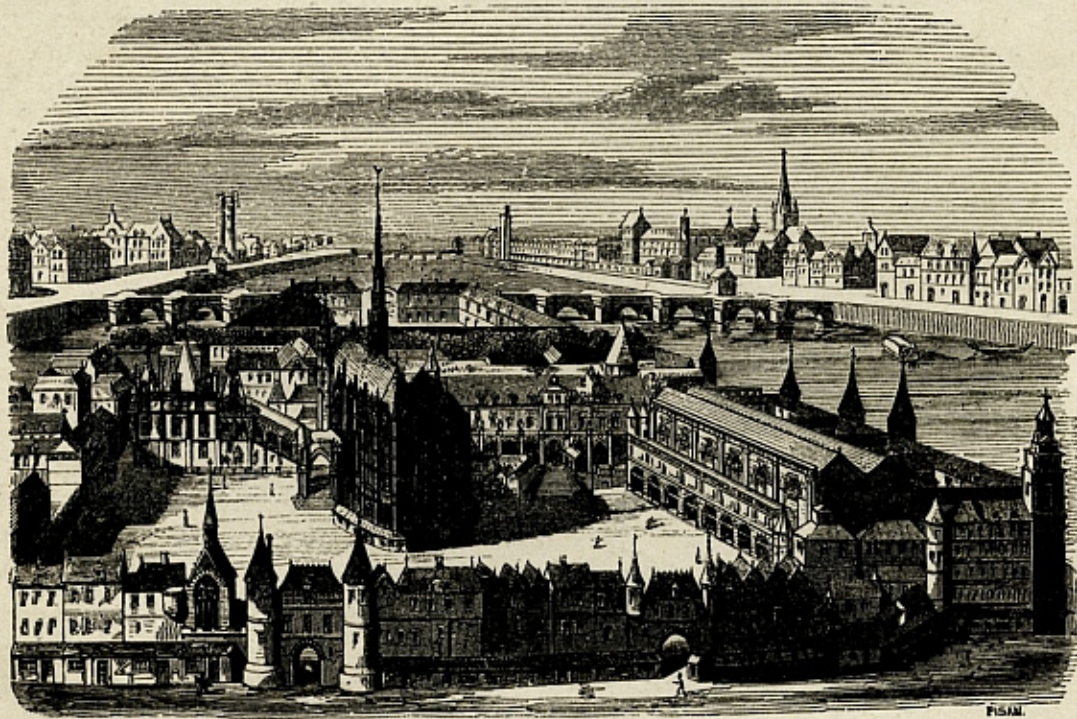
On achevait l'impression de cet Album lorsque, le 4^{er} décembre, les chants de la Sainte-Chapelle s'exécutaient une troisième fois, et par les artistes des 3 et 11 novembre, devant trois mille personnes réunies, pour un sermon de charité et un Salut, dans l'église Saint-Étienne-du-Mont. Là encore, en face d'un public composé de paroissiens de Saint-Étienne, d'un assez grand nombre d'ecclésiastiques de Paris, de quelques musiciens et archéologues, ces mélodies sublimes, les unes de grandeur, les autres de grâce, ont obtenu un succès immense. Nous fermons donc ce recueil sur trois triomphes passés et sur bien d'autres futurs.

Ce que, faute de temps, la Sainte-Chapelle n'avait pu avoir, l'église Saint-Étienne-du-Mont l'a obtenu en primeur : M. Clément y a fait exécuter, après quelques-unes des pièces chantées au Salut, les Versets et Répons que nous donnons dans les deux dernières pages gravées ci-dessus. Nous espérons que ces mélodies si graves et si simples remplaceront ces roulades monotones et ces neumes poussives que les enfants de chœur et les chantres chevrotent dans nos églises. Pour les personnes timorées, on a mis le chant de l'*Orientis partibus* sur d'autres paroles; c'est une prose à la Vierge, prose ancienne et pleine de douceur.

M. Faudet, curé de Saint-Étienne-du-Mont, voudra bien agréer nos remerciements pour avoir, le premier des curés de Paris, fait entendre nos chants du moyen âge dans son originale et charmante église. Ces mélodies vont désormais courir la France; nous savons déjà qu'on se dispose à les faire exécuter, pour Noël et l'Épiphanie, à Reims, Châlons-sur-Marne, Senlis, Rouen, Angers, Bordeaux, Toulouse et Lyon.

Nous avons ouvert cet Album en présentant, comme frontispice, le portail de la Sainte-Chapelle, non pas telle que le xv^e siècle et surtout notre époque l'ont faite et défigurée, mais telle qu'en sortant de la pieuse imagination de saint Louis elle fut réalisée par l'architecte du xiii^e siècle; nous fermerons également ce recueil en donnant une vue générale où la Sainte-Chapelle jaillit du centre du palais des rois de France. Le portail a été recomposé par M. Lassus, architecte de la Sainte-Chapelle, d'après des documents anciens; la vue générale est reproduite d'après une gravure du xvii^e siècle. Nous devons ces deux planches à l'obligeante amitié de M. Lassus.

VUE GÉNÉRALE DE LA SAINTE-CHAPELLE ET DU PALAIS.



FIN.



UNIVERSITY
BIBLIOTECA
DI MUSEI